

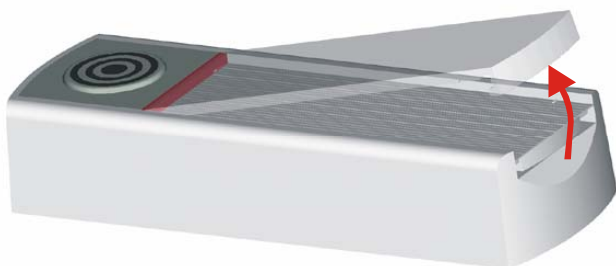
# Funk-Türklingel RC-89

Die Funk-Türklingel RC-89 ist eine Komponente des Alarmsystems OASIS 80. Sie kann als Funk-Türklingel eingesetzt werden, Panikalarm auslösen oder verschiedene elektrische Geräte steuern. Die batteriebetriebene Türklingel kommuniziert über das OASIS Funk-Protokoll.

## Installation

Installieren Sie die RC-89 nicht auf oder in der Nähe von Metallobjekten, die die Funkkommunikation blockieren könnten.

- Öffnen Sie die Namensschild-Abdeckung vorsichtig (siehe Abbildung unten).
- Lösen Sie die Schraube unter dieser Abdeckung nur so weit, dass sie nicht herausfällt.
- Drehen Sie die Schraube mit einem Schraubendreher, um das Gehäuse zu öffnen.
- Befestigen Sie die Gehäusegrundplatte am gewünschten Montageort.
- Montieren Sie das Gehäuse-Vorderteil wieder und ziehen Sie die Schraube fest.
- Beschriften Sie das Namensschild, und setzen Sie die Abdeckung wieder auf.
- Melden Sie die RC-89 am Empfänger an (z.B. Funksirene JA-80L).



## Verwendung der RC-89 als Türklingel

Soll die RC-89 als Funk-Türklingel eingesetzt werden, so muss sie wie folgt an einer Funk-Innensirene JA-80L angemeldet werden:

1. Schließen Sie die Sirene an die Netzstromversorgung an.
2. Sobald die Anzeige der Sirene eingeschaltet ist, drücken Sie die Taste der JA-80L und halten Sie diese gedrückt, bis die Anzeige anfängt zu blinken (Anmeldemodus).
3. Drücken Sie die Taste der RC-89 – eine Türklingel ist zu hören (durch wiederholtes Drücken der Taste können Sie aus 8 verschiedenen Melodien auswählen).
4. Um den Anmeldemodus zu verlassen, drücken Sie die Taste der JA-80L, deren Anzeige dann erlischt.

## Verwendung der RC-89 als Paniktaste

Die RC-89 kann wie folgt an einer OASIS Zentrale als Paniktaste angemeldet werden:

1. Stellen Sie an der Zentrale den Programmiermodus ein, und geben Sie [1] ein, um in den Anmeldemodus zu gelangen. Wählen Sie mit Hilfe der Pfeiltasten die gewünschte Adresse aus.
2. Halten Sie die Taste der RC-89 gedrückt, bis Sie drei schnelle Blinkzeichen sehen.
3. Während dieser Blinkzeichen meldet sich die RC-89 an der Zentrale an.
4. Verlassen Sie den Anmeldemodus, indem Sie [#] auf der Tastatur der OASIS Zentrale eingeben.

## Hinweise:

- Die natürliche Reaktion der RC-89 ist ein Panikalarm. Eine andere Reaktion kann auf Wunsch in der Zentrale programmiert werden.
- Wird die RC-89 aus dem Empfangsbereich der Zentrale entfernt, so bemerkt diese das nicht automatisch, da die RC-89 dieses Ereignis nicht der Zentrale meldet und auch die Kommunikation mit der Zentrale nicht überprüft. Nach EU-Richtlinien kann die RC-89 als tragbare Paniktaste verwendet werden, sie sollte allerdings nicht dauerhaft irgendwo befestigt werden. Wird eine dauerhaft befestigte Paniktaste benötigt, die den EU-Richtlinien entspricht, so empfehlen wir, die RC-88 im Paniktasten-Modus zu verwenden.
- Die RC-89 kann auch durch das Einsetzen einer Batterie an einer Zentrale angemeldet werden.

## Testen der Paniktaste

Die Signale, die die Zentrale von der RC-89 empfängt, können überprüft und gemessen werden (siehe Handbuch der Zentrale).

## Steuerung von elektrischen Geräten

Die RC-89 kann auch mit anderen OASIS Produkten verwendet werden, die über das OASIS Funk-Protokoll kommunizieren, z.B. Empfangsmodule aus den Serien UC-8x und AC-8x (siehe Handbücher der einzelnen Produkte).

Die RC-89 sendet die gleichen Signale, die gesendet werden, wenn Tasten auf einer Fernbedienung RC-80 gedrückt werden.

Die RC-89 kann an mehreren Empfängern gleichzeitig angemeldet werden. Wenn z.B. jemand an der Tür klingelt, könnte die Innensirene JA-80L mit einem Ton reagieren, und der Empfänger AC-82 könnte ein Licht an der Tür einschalten.

## Ersetzen der Batterie

Wenn die RC-89 nicht mehr ordnungsgemäß funktioniert, muss die Batterie ersetzt werden. Um das Gehäuse zu öffnen, lösen Sie die Schraube unter der Namensschild-Abdeckung.

*Geben Sie gebrauchte Batterien nicht in den Hausmüll, sondern entsorgen Sie sie gemäß den örtlichen Bestimmungen.*

## Technische Daten

<b>Stromversorgung</b>	alkalische Batterie Typ <b>L1016</b> (6.0 V)
<b>Batterie-Lebensdauer:</b>	ca. 2 Jahre (kann im Außenbereich kürzer sein)
<b>Bandbreite</b>	868 MHz, Oasis Protokoll
<b>Funkreichweite</b>	ca. 50 m (freies Feld)
<b>Umgebung</b>	außen, geschützt
<b>Gehäuse</b>	IP-41
<b>Betriebstemperatur</b>	-25 bis +50 °C
<b>Relative Luftfeuchtigkeit</b>	25 bis 75%
<b>Betriebsbedingungen</b>	VO-R/10/08.2005-24
Die RC-89 entspricht den Normen ETSI EN 300220, ETS 300683, EN 50134	



Hiermit erklärt die Firma Jablotron, dass sich das Gerät in Übereinstimmung mit den grundlegenden Anforderungen und den anderen relevanten Vorschriften der Richtlinie 1999/9/EC befindet. Die Original-Konformitätserklärung ist nachlesbar unter [www.jablotron.de](http://www.jablotron.de) / [www.jablotron.at](http://www.jablotron.at).



**Hinweis:** Obwohl dieses Gerät keine schädlichen Materialien enthält, empfehlen wir, es nach Gebrauch an den Händler zurückzugeben.